

# VISITER

SINES ET PORTO COVO



### Municipalité de Sines

**Localisation:** Littoral de l'Alentejo, Portugal (150 km au sud de Lisbonne)

**Superficie:** 202,7km<sup>2</sup>

**Population:** 15 000 habitants

**Localités:** Sines, Porto Covo

**Climat:** méditerranéen, tempéré à influence océanique

**Activités économiques:** commerce et services, ports, polymères, production d'électricité, pêche et tourisme



# Bienvenu(e) à la commune de Sines

Bienvenu(e) a Sines et à Porto Covo

# HISTOIRE

La culture, l'économie et le caractère des habitants de Sines ont toujours été influencés par la mer.

Sines a constamment été occupée dès l'époque de la Préhistoire. La richesse de la mer de Sines et les endroits abrités de sa côte, rares dans l'Alentejo, ont commencé à définir l'identité économique de Sines depuis les temps les plus reculés. A l'Époque Romaine, l'île de Pessegueiro et la crique de Sines ont donné refuge aux navires marchands et de pêche. Le nom de Sines viendrait de «sinus», le mot latin pour la crique.

Sines a grandi en tant que petit village de pêche jusqu'à ce que, en 1362, le roi Pedro Ier lui donne le statut de ville, voulant encourager la défense de la côte. Suite à l'ordre du Roi, le château, le principal monument de la ville, a été construit par le peuple. Vers 1469, le navigateur Vasco da Gama, une des plus grandes figures de l'histoire du monde, est né à Sines.

Le village de Porto Covo a été fondée dans la seconde moitié du 18ème siècle, sur la base d'un projet urbanistique ayant pour centre une place typique de l'époque Pombaline.

Sines vivait principalement de la pêche et des industries du liège et de la conserve jusqu'au milieu du 19ème siècle, lorsque le secteur du tourisme a commencé à se développer. Dans les années 1970, une plateforme portuaire industrielle a été construite dans la partie nord de la municipalité.



© INEKO ESPADA





# DES PLAGES POUR TOUS

## LES PLAGES FAMILIALES

Les principales plages de Sines ont les équipements de plage appropriés et une excellente qualité sanitaire et sont surveillées en permanence pendant la saison balnéaire. Le Pavillon Bleu et le Drapeau Or de l'Association pour la Conservation de la Nature - Quercus sont constamment décernés à la Plage S. Torpes, la Plage Vieirinha / Vale Figueiros, la Plage Grande de Porto Covo, la Plage Ilha do Pessegueiro et la Plage Vasco da Gama. En effet, elles sont excellentes étant donné leurs qualités naturelles et aussi parce qu'elles peuvent être fréquentées par toute la population, des enfants aux personnes âgées.

## LES PLAGES DE PORTO COVO

Il n'y a pas de plages comme celles de Porto Covo, l'un des villages les plus pittoresques du pays et l'une des plus belles côtes. La Plage Grande et celle de l'Île de Pessegueiro sont les plus amples et les mieux accessibles, mais tout le littoral de la paroisse est gorgé de plages au sable fin et à l'eau transparente, séparées par de grandes falaises, qui semblent être nées pour créer un sentiment d'intimité et d'exclusivité. Les plages sont toutes ouvertes à tout le public, mais elles donnent envie de dire: choisissez la vôtre! Oliveirinha, Foz, Burrinho, Samoqueira, Pequena, Espingardeiro, Búzios sont quelques uns de ces trésors aussi petits que précieux. Il convient de noter que ces plages ont toutes de bonnes conditions sanitaires, mais que certaines sont plus difficiles d'accès et ne sont pas surveillées.

## LES PLAGES NATURISTES

La plage de Salto est l'une des petites plages de Porto Covo. Située entre Cerro da Águia et Cerca Nova, dans une atmosphère d'intimité et de tranquillité, elle appartient, depuis 2002, au groupe restreint de plages naturistes officiellement reconnues au Portugal.





## LES PLAGES HISTORIQUES

Les plages de Sines ne se limitent pas à offrir du soleil et la mer. Elles offrent également de l'histoire et de l'âme.

- **La Plage de Vasco da Gama**  
Intégrée au tissu urbain de la ville de Sines, elle a été témoin des principaux événements de son histoire - des attaques des corsaires au départ en exil de D. Miguel. Adjacent au port de pêche, elle se doit d'être visitée aussi bien en été qu'en hiver. Le long de la plage, les plus sportifs peuvent faire de la marche et du jogging.
- **La Plage de S. Torpes**  
La plage la plus fréquentée de la commune est liée à la légende de Saint Tropez, dont le corps martyrisé est tombé sur son sable au premier siècle de l'ère chrétienne. Son radeau est un trésor de l'archéologie navale portugaise.
- **La Plage de l'île**  
Le canal de l'île de Pessegueiro servait d'abri aux Carthaginois et aux Romains dans le difficile parcours de la côte de l'Alentejo. Sur l'île, il existe des traces d'une usine romaine de salage du poisson (poisson, "piscis", dont vient le nom de l'île, et non de l'arbre fruitier Pessegueiro = Pêcher). Au 18ème siècle, l'île a failli devenir un grand port de mer (des blocs témoignent encore du début de sa construction).

## LES PLAGES D'ÉVASION

Le cap de Sines divise la côte de l'Alentejo en deux parties égales. Les petites plages entrecoupées de falaises se trouvent au sud. Au nord, il y a des kilomètres et des kilomètres de sable jusqu'à la péninsule de Troia. C'est toute une autre façon d'être et de vivre la plage. C'est le domaine des grands espaces, de la mer vigoureuse. En raison de la mer agitée et des fonds dangereux, la côte nord de Sines n'est pas conseillée à la baignade, mais elle peut offrir une expérience enrichissante à ceux qui recherchent la solitude et la force des éléments.











# MER ET NATURE

## Richesse protégée

Sines est située dans l'une des zones les plus préservées de la côte européenne. La partie sud de la commune est intégrée au parc naturel du sud-ouest de l'Alentejo et de la Costa Vicentina, qui s'étend de São Torpes à l'Algarve. De grandes falaises, des plages, des dunes, de petits ruisseaux, des landes, des chaînes de montagnes. C'est un lieu de diversité unique au Portugal et une expérience de paysage passionnante.

## Profitez de la mer: surf, planche à voile, bodyboard, pêche, plongée...

São Torpes est un paradis pour les surfeurs de la région. Il existe des écoles de surf offrant des cours destinés à tous les âges et tous les niveaux d'expérience. Il est possible de pêcher à la ligne dans la plus grande partie de la commune. Les plongeurs et les amateurs de chasse sous-marine ont beaucoup de choix. À Sines, on peut aussi apprendre la voile et le kayak. En été, il est possible de visiter en bateau l'île de Pessegueiro et d'autres zones de la mer de Sines.

## Sports d'aventure et nature

À pied, à vélo ou en 4x4, il y a des endroits très intéressants à découvrir dans la commune, en commençant par la presque secrète Lagoa de Sancha et allant jusqu'aux zones rurales. La meilleure façon de profiter de la zone en intérieur est de pratiquer des sports en pleine nature, avec plusieurs possibilités d'expériences proposées. La partie sud de la municipalité fait partie de l'itinéraire Vicentin (Rota Vicentina - [www.rotavicentina.com](http://www.rotavicentina.com)), une grande voie piétonne du sud-ouest du Portugal. À Sines, vous pouvez également apprendre à monter à cheval.

## Port de plaisance

Sines est un point de passage très important pour les bateaux de plaisance qui sillonnent la côte portugaise sur des itinéraires nationaux ou internationaux. Géré par l'administration du port de Sines ([www.portodesines.pt](http://www.portodesines.pt)), le port de plaisance est protégé par une jetée d'environ 600 mètres et peut accueillir 230 navires.

## Station Nautique de Sines

La Station Nautique de Sines est constituée d'un réseau d'offre touristique nautique de qualité, organisé à partir de la valorisation intégrée des ressources nautiques présentes sur le territoire. Il comprend l'offre d'hébergement, de restaurants, d'activités nautiques et d'autres activités et services pertinents pour attirer les touristes et les autres utilisateurs. Pour en savoir plus: [nautical.sines.pt](http://nautical.sines.pt).





# MONUMENTS DÉDIÉS À VASCO DA GAMA



Le navigateur Vasco da Gama (environ 1469-1524) a découvert la route des Indes et est l'une des plus grandes figures de l'histoire du Portugal et du Monde. C'est à Sines qu'il est né et, en récompense de ses faits, il a désiré maintenir le titre de Comte de Sines jusqu'à la fin de sa vie. Il est possible de tracer un itinéraire dans la ville de Sines en suivant les monuments de Gama. Il commence dans le château, traverse l'église, s'arrête à la statue de Vasco Gama et se termine à l'église de Notre-Dame de Salas. Depuis 2008, sa mémoire est célébrée dans la Maison de Vasco da Gama, installée dans le château.

## LE CHATEAU + LA MAISON DE VASCO DA GAMA

En supposant que son père, Estêvão, était déjà maire du village en 1468/1469, le deuxième étage du Donjon (Torre de Menagem) pourrait bien être le lieu où le navigateur est né (le lieu de tradition est une maison située dans l'actuelle rue Vasco da Gama). Il est vrai que c'est ici qu'il a passé son enfance et que le monument est imprégné de souvenirs et de marques de la Famille Gama. Mais il n'en fallait pas autant pour en faire le monument le plus important de Sines. Construit dans la première moitié du 15<sup>ème</sup> siècle, au point le plus noble et le plus stratégique de la ville, surplombant la crique, le château / fort a été la condition posée par le roi Pedro 1<sup>er</sup> pour changer le statut du village de Sines en 1362. Aujourd'hui, il ne sert plus à défendre la ville des pirates, mais continue à être le point de vue le plus spectaculaire de la baie. De par sa connexion à Vasco da Gama, le Donjon (Torre de Menagem) du Château abrite depuis 2008 la Maison de Vasco da Gama, où la mémoire du navigateur est évoquée à travers des objets et des installations multimédias.



## L'ÉGLISE DE SÃO SALVADOR

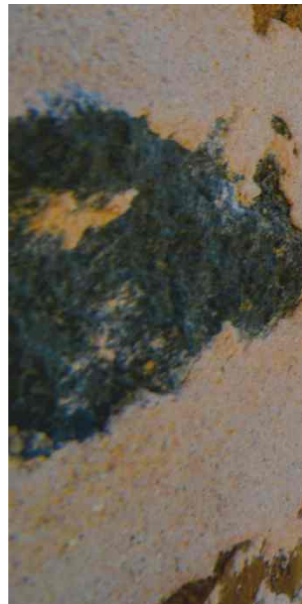
L'église de São Salvador est pratiquement appuyée contre le mur ouest du château. C'est ici (ou plutôt dans la construction primitive du bâtiment) qu'à 11 ou 12 ans, Vasco da Gama et 3 de ses frères reçoivent la première tonsure et deviennent membre de l'Ordre de Santiago. Au 18ème siècle, l'église médiévale, déjà trop petite pour le nombre de fidèles désirant assister à la messe, a dû être profondément remodelée pour retrouver l'aspect typique du baroque johannin. À l'intérieur, apprécier avec attention le maître-autel avec tabernacle du Saint-Sacrement, les azulejos de la chapelle principale, les images de Saint Jean-Baptiste, de Notre-Dame de Grace, de Sainte Catherine et de Seigneur Jésus des Âmes. Le plafond a été peint par Emmerico Nunes.

## LA STATUE DE VASCO DA GAMA

La statue de Vasco da Gama, réalisée par António Luís Branco de Paiva, se trouve vingt mètres au sud de l'église, à côté de la tour ouest du château. Inaugurée en 1970, toujours à l'occasion des célébrations du cinquième centenaire de la naissance du navigateur, elle était revendiquée par la population depuis au moins 1898 (400ème anniversaire de la découverte de la route des Indes). Avec ses yeux posés sur l'Atlantique, on peut dire que la meilleure vue de Sines est celle dont jouit son fils le plus célèbre.

## L'ÉGLISE DE NOTRE-DAME DE SALAS

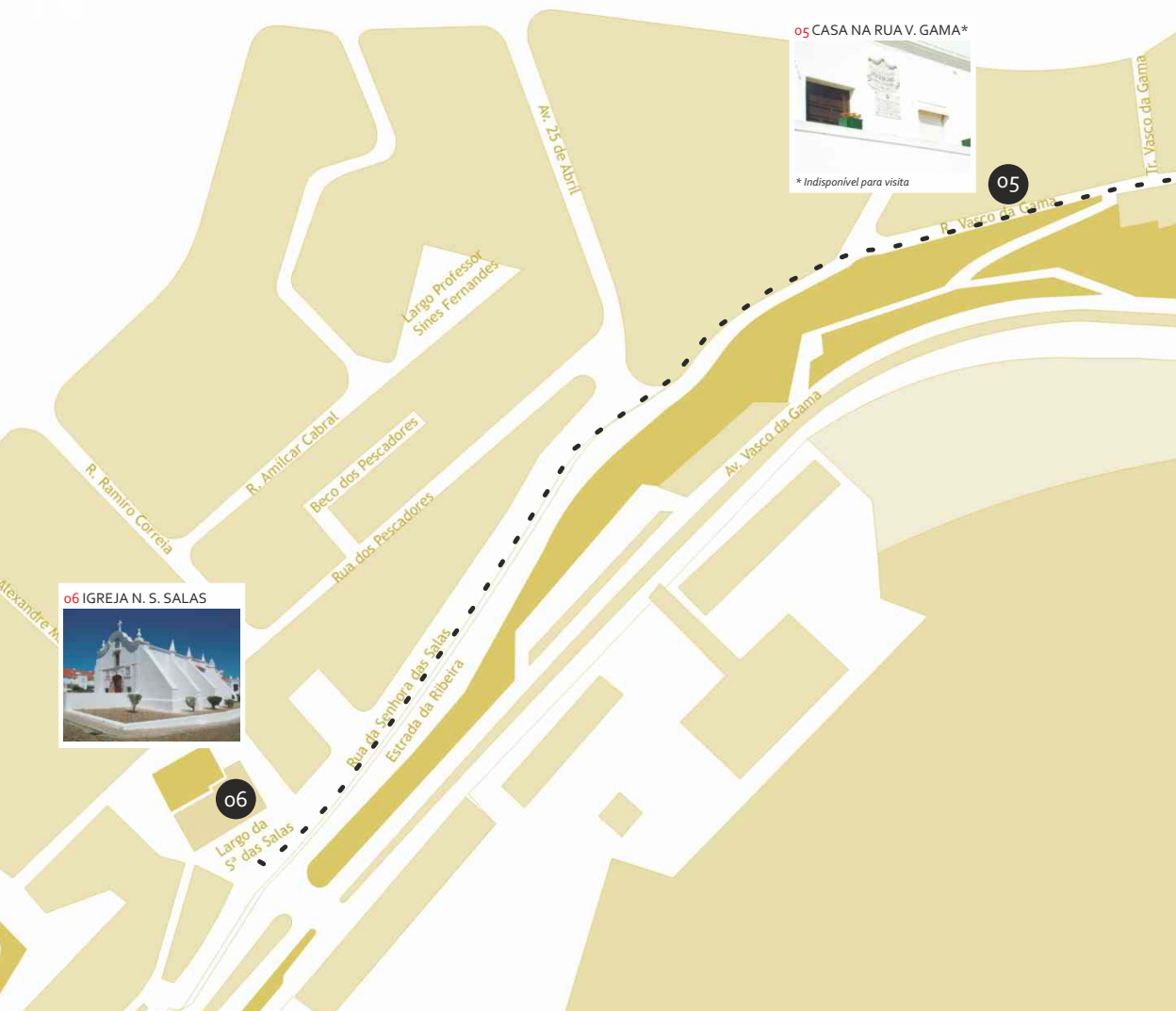
L'itinéraire de Vasco da Gama se termine à l'ouest de la ville, dans l'église "moderne" de Nossa Senhora das Salas, qui remplace l'église primitive construite au début du 14ème siècle par Dona Betaça, demoiselle d'honneur de Dona Isabel, qui devait épouser le roi Dinis. Probablement en remerciement du succès de son voyage en Inde, Vasco da Gama a décidé de reconstruire l'édifice au 16ème siècle. Malgré l'opposition de l'ordre de Santiago, les travaux ont commencé et deux pierres tombales, aux influences clairement manuélines, ont été placées à côté du vestibule du nouveau temple et marquaient la position du navigateur: "La construction de cette maison de Notre-Dame de Salas a été ordonnée par le magnifique Dom Vasco da Gama". À l'intérieur du temple, observez de près l'autel principal doré, avec l'image de Notre-Dame de Salas (17ème siècle), les azulejos représentant la vie de Marie et l'autel du Senhor do Vencimento. Son trésor riche peut être visité depuis 2006.







# ROUTE DE VASCO DA GAMA



05 CASA NA RUA V. GAMA\*



\* Indisponível para visita

05

06 IGREJA N. S. SALAS



06

Largo da  
S<sup>a</sup> das Salas

03 IGREJA MATRIZ



02 MUSEU DE SINES



02

01

01 CASTELO



04 ESTÁTUA DE V. GAMA



04

03



# CENTRES HISTORIQUES

## LE CENTRE HISTORIQUE DE SINES

Le centre historique de la ville s'étend le long de la falaise, du château au Fort de Revelim. Outre les vues magnifiques sur l'Atlantique que l'on peut voir dans toute son étendue, il est important de mettre l'accent sur, parmi les points d'intérêt, les rues commerçantes, autour des anciens axes médiévaux (Rues Cândido dos Reis et Teófilo Braga), la place des Penedos da Índia (avec l'ancienne tour de guet d'où les pêcheurs surveillaient l'état de la mer) et la rue Vasco da Gama, où se trouve le palais qui a conduit à son expulsion de Sines ou même, si l'on en croit la tradition, la maison où Vasco da Gama est né (Remarque: propriété privée non disponible pour les visites). Le bâtiment audacieux du Centre des Arts de Sines est situé, depuis 2005, aux portes du centre historique ce qui facilite la transition vers la ville moderne.

## LE PORT DE PECHE DE SINES

L'histoire de Sines est l'histoire d'un village de pêcheurs. Aujourd'hui, la pêche emploie encore des centaines d'hommes et de femmes et donne à la baie un charme et une couleur uniques dans l'Alentejo. Avant ou après votre repas, en été comme en hiver, une visite au port de pêche et le long de la plage Vasco da Gama peuvent constituer une incursion dans le centre émotionnel de la ville.

## PORTO COVO

La Place Marquês de Pombal, à Porto Covo, l'une des merveilles de l'architecture populaire portugaise, inspirée du modèle pombalin du centre-ville de Lisbonne, conserve le plan du 19ème siècle presque intact et sa visite est incontournable.





# TRÉSORS ET MUSÉES

## LE MUSÉE DE SINES

Le Musée de Sines est installé dans le château depuis 2008. Il expose les pièces les plus significatives du patrimoine archéologique de la commune, du Trésor de Gaio aux œuvres taillées de l'ère des Wisigoths, en plus d'une riche collection d'objets et de souvenirs qui documentent la vie des habitants de Sines tout au long du 20ème siècle. La nouvelle Maison-Forte du Musée offre la possibilité d'admirer une collection riche et diversifiée de pièces de monnaie et d'objets précieux. À travers un ensemble d'installations multimédias, la Maison de Vasco da Gama, dans le Donjon (Torre de Menagem), nous fait découvrir la biographie du navigateur, les espaces où il a vécu dans le château et la contribution de son parcours pionnier à notre vision du monde.

## LES USINES ROMAINES

Parmi les cinq établissements piscicoles de la période romaine découverts jusqu'à ce jour à Sines, celui qui est en meilleur état de conservation a été restauré et reconverti en un musée, à côté des murs du château, qui peut être visité.

## LE TRÉSOR DE L'ÉGLISE DE SALAS

Trésor où sont gardés des dizaines de bijoux et d'instruments offerts au fil des siècles à l'image de la Vierge Marie. Il comprend également des pièces d'autres monuments religieux de la municipalité de Sines, dont certains ont déjà disparu, telles que le couvent de Santo António et l'ermitage de Santa Catarina, dont les derniers vestiges ont été démolis lors de la construction du complexe industriel.





# LE CENTRE D'ARTS DE SINES

Dés 2005 que le grand équipement culturel de Sines pour de 21ème siècle fonctionne avec une bibliothèque, un auditoire, une galerie d'exposition et des archives historiques. Avec une architecture innovante (projet des architectes Aires Mateus, finaliste du Prix Européen d'Architecture "Mies van der Rohe", l'un des plus importants au monde), le centre accueille tout au long de l'année des expositions, des concerts, des pièces de théâtre, des présentations de livres, etc., ainsi qu'une immense variété de programmes destinés aux écoles et aux familles. Possibilité de visites guidées de l'espace et d'expositions spécifiques.





# LE FESTIVAL «MÚSICAS DO MUNDO»

Le Festival «Músicas do Mundo» (FMM Sines), organisé par la municipalité de Sines depuis 1999, est l'événement le plus important de l'année culturelle à Sines et le plus grand festival de world music qui se déroule au Portugal. Organisé chaque année à la fin du mois de juillet, avec le château en paysage de fond ou d'autres régions de la commune, le FMM rassemble les plus grands noms de la musique du monde.

Avec un programme et un environnement qui permettent que tous les types de spectateurs profitent de la bonne musique, ce festival parvient à être à la fois jeune et familial.

Pour plus d'informations: [www.fmmsines.pt](http://www.fmmsines.pt)





## LE CARNAVAL DE SINES

Sines est l'une des villes portugaises avec la plus grande tradition de carnaval. Déjà reconnu au niveau national dans les premières décennies du 20ème siècle, le Carnaval de Sines - le premier à avoir un défilé de nuit - mêle l'esprit satirique et la créativité des Portugais au génie et au dynamisme du Carnaval brésilien pour créer un spectacle vibrant dans lequel toute la ville s'implique.

## UNE CULTURE COLLECTIVE

Les associations et les collectivités de Sines apportent une importante contribution à la vie culturelle de la ville.

Dans le domaine des arts de la scène, le **Teatro do Mar** assure tout au long de l'année un programme théâtral destiné aux adultes et aux enfants.

L'**École des Arts de l'Alentejo Littoral** développe des activités dans la musique et d'autres arts.

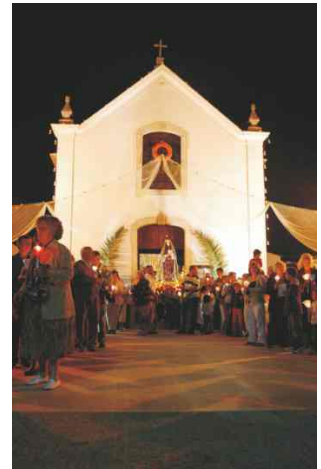
L'**Association Récréative de Danse de Sines** organise un festival de danse de salons et aux influences latino-américaines.

À Sines et à Porto Covo, il existe des **associations d'artisans** dédiées à différents styles, beaucoup s'inspirant de la mer.

# LES FÊTES RELIGIEUSES

Bien que l'oracle de Sines soit São Salvador, Notre-Dame de Salas est la patronne des pêcheurs de Sines et la sainte recevant le plus grand culte de la part de la population. La légende qui donne lieu à sa dévotion remonte au 13ème siècle et raconte l'histoire de la princesse Betaça (ou Vataça), qui, dans le désarroi d'une tempête, promet de construire une chapelle à la gloire de la Vierge dans le premier port qu'elle trouverait. Ce port est Sines et la chapelle est l'église de Notre-Dame de Salas, située dans la partie ouest de la ville, surplombant le port de pêche. Huit cents ans plus tard, la dévotion à Notre-Dame de Salas existe toujours. Sa fête est célébrée les 14 et 15 août avec des messes et des processions dans le centre historique (nuit du 14) et dans la mer (le 15). Le dernier jour est le clou de la fête car la procession se fait avec les chalutiers des pêcheurs décorés pour l'occasion.

La journée de la sainte patronne de Porto Covo, Nossa Senhora da Soledade, est le 29 août. L'image de la patronne est portée par des habitants en procession dans les rues principales du village. Les fêtes religieuses sont accompagnées d'un programme de célébrations "profanes" dans la paroisse.





## LA GASTRONOMIE

La qualité de sa gastronomie est l'une des principales raisons de visiter Sines, parmi tant d'autres. Il sera difficile de partir insatisfait des nombreux restaurants de la commune. Beaucoup d'entre eux allient le pur plaisir du repas à celui d'une vue à couper le souffle sur l'océan.



Le poisson et les fruits de mer sont la base de la cuisine typique de la commune, des ingrédients toujours frais, provenant des ports de pêche de Sines et de Porto Covo. Des plats tels que l'açorda aux fruits de mer et la feijoada de búzios sont également des exemples de l'influence de l'intérieur de l'Alentejo, ce qui résulte en une combinaison irrésistible entre les saveurs de la côte et celles de la plaine.

Si le principal atout de la cuisine de Sines réside dans les fruits de mer, sous toutes leurs formes - plats chauds, salades, snacks -, n'oubliez pas de goûter le "Vasquinho", un petit gâteau à base d'amande qui porte le nom du navigateur né dans cette ville.

### TASQUINHAS

La gastronomie est en fête dans la baie de Sines au début de l'été. Les Tasquinhas, journées gustatives associées à un programme culturel, sont toujours très visitées.



# LE SPORT

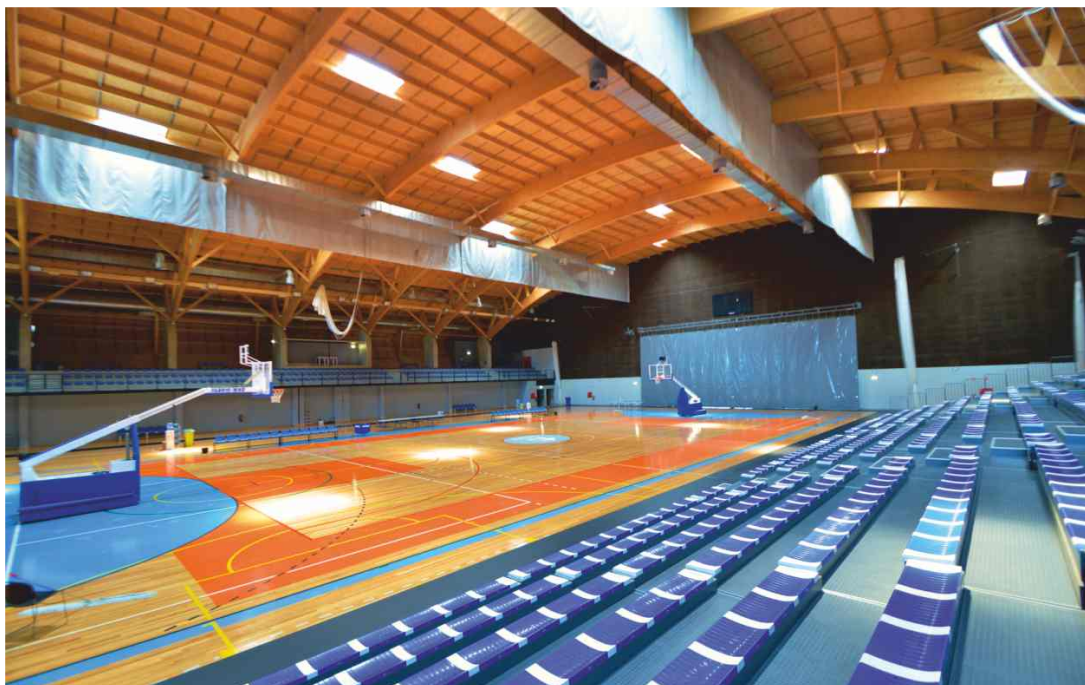
## LE PAVILLON POLYVALENT DE SINES

Sines possède l'un des pavillons polyvalents les plus modernes du sud du pays. C'est un équipement préparé pour les sports les plus variés dans des espaces couverts mais également pour recevoir des spectacles, des foires et des congrès.

## LA PISCINE MUNICIPALE CARLOS MANAFAIA

Avec une architecture inspirée par des motifs nautiques, la piscine municipale de Sines Carlos Manafaia est une référence parmi les équipements de ce type dans l'Alentejo. L'accès est libre et gratuit. Des programmes municipaux de continuité sont également disponibles.

Vous pouvez consulter les autres équipements sportifs de la commune sur [www.sines.pt](http://www.sines.pt).



# CONTACTS

## **Office de Tourisme de Sines**

Rua Francisco Luís Lopes, n.º 62

7520 Sines

Tel. (+351) 269 860 097

Email: [turismo@mun-sines.pt](mailto:turismo@mun-sines.pt)

## **Office de Tourisme de Porto Covo**

Rua do Mar n.º 2

Porto Covo

7520-437 Sines

Tel. (+351) 269 959 124

Email: [turismo.portocovo@gmail.com](mailto:turismo.portocovo@gmail.com)

## **Mairie de Sines (Câmara Municipal de Sines)**

Largo Ramos Costa

7520-159 Sines

Tel. (+351) 269 630 600

Email: [geral@mun-sines.pt](mailto:geral@mun-sines.pt)

## **Tourisme de l'Alentejo, ERT**

Praça da República, 12 - 1.º

Apartado 335

7800-427 Beja

Tel. (+351) 284 313 540

Email: [geral@turismoalentejo-ert.pt](mailto:geral@turismoalentejo-ert.pt)

## **Ficha Técnica**

**Textos, fotografias e arranjo gráfico:** Câmara Municipal de Sines

**Impressão:** Lidergraf - Artes Gráficas

**Tiragem:** 2000 exemplares

**Edição:** Câmara Municipal de Sines, 2019

Pour plus d'informations

[www.sines.pt](http://www.sines.pt)



**Sines**  
MUNICÍPIO